

Cartografía y estadísticas culturales  
de Córdoba, Entre Ríos y Santa Fe

# Relieve Cultural CENTRO





# AUTORIDADES

Presidenta de la Nación: Cristina Fernández de Kirchner

Secretario de Cultura de la Nación: Jorge Coscia

Subsecretaria de Gestión Cultural: Marcela Cardillo

Subsecretaria de Políticas Socioculturales: Alejandra Blanco

Director Nacional de Industrias Culturales: Rodolfo Hamawi

## EQUIPO DEL SInCA

Coordinadora: Natalia Calcagno

Investigadores: Fernando Bercovich, Samanta Blanco, Francisco D'Alessio, Alcira Garido,  
Gabriel D. Lerman, Juan Pujó, Julio Villarino, Juan Manuel Zanabria

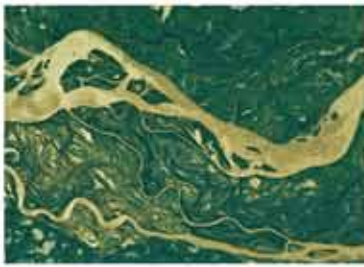
Diseño Gráfico: Ayar Sava

Fotografías: Javier Taborda (Córdoba) / Natalia Petrich (Entre Ríos) / Télam (Santa Fe)

Enlaces Provinciales: por Córdoba, Damián Taborda; por Entre Ríos, Horacio Guastavino;  
por Santa Fe, Evangelina Salcedo

La Secretaría de Cultura de la Nación ha desarrollado el SInCA (Sistema de Información Cultural de la Argentina), un sistema integrado de información cultural de alcance nacional y federal. El SInCA está compuesto de cuatro proyectos de relevamiento, medición y procesamiento de información: la generación continua de Estadísticas Culturales, la producción de un Mapa Cultural de la Argentina, el relevamiento de diferentes aspectos de la Gestión Pública en Cultura y la construcción de una Centro de Documentación sobre economía cultural. La Secretaría de Cultura de la Nación entiende que para poder evaluar y planificar políticas públicas, es necesario contar con un conocimiento exhaustivo sobre la realidad cultural de nuestro país. En tal sentido el SInCA conforma una herramienta indispensable para el diseño e implementación de políticas públicas de alto impacto. ■

<http://sinca.cultura.gov.ar>





## Introducción

# INDIOS Y JESUITAS, CAUDILLOS E INMIGRANTES

Constitución, Universidad y Bandera. El anhelado sueño inmigratorio. Pueblos originarios, jesuitas, guerras civiles y federalismo. Gauchos y agricultores. Paisaje serrano y llanuras fértiles. Cabrera, Artigas y Urquiza. Rock, cuarteto y chamamé. A veces antagónicos o complementarios, estos elementos se conjugan en la región conformada por las provincias de Córdoba, Santa Fe y Entre Ríos, que se aborda en este fascículo de Relieve Cultural.

Aunque de muy temprana fundación colonial, la región Centro se institucionalizó hace relativamente pocos años<sup>1</sup>. Las tres provincias comparten ciertos aspectos históricos desde hace mucho tiempo. A diferencia de otras regiones del país, existen menos rastros de los primeros pobladores entre los que se encontraban

**Las provincias de Córdoba, Santa Fe y Entre Ríos, a diferencia de otras regiones, cuentan con altos niveles de autonomía que les permiten esquemas de desarrollo diferenciados tanto de Buenos Aires como del resto del país. En conjunto, conforman el 35% de las exportaciones de productos primarios nacionales y más de la mitad de las correspondientes a manufacturas de origen agropecuario.**

charrúas, guaraníes, timbúes y comechingones, entre otras tribus que resistieron en mayor o menor medida la conquista española. Las tres provincias que se relevan aquí limitan con Buenos Aires y se configuraron, durante las luchas internas y el proceso que llevó al tipo de organización nacional que adoptó la Argentina, como las rivales más firmes del centralismo porteño, en distintos niveles. Esa capacidad de las provincias de Córdoba, Santa Fe y Entre Ríos de contar con altos niveles de autonomía se ha traducido, con el tiempo, en una fortaleza que les permite posibilidades de desarrollo diferenciados tanto de Buenos Aires como de las otras regiones del país. En conjunto, las tres provincias que conforman la región explican el 35% de las exportaciones de productos primarios y más de la mitad de las correspondientes a manufacturas de origen agropecuario (MOA)<sup>2</sup>. Sede de la firma de la Constitución Nacional de 1853, Entre Ríos se erige como la provincia cuyas exportaciones crecieron más aceleradamente durante el 2011 gracias al cultivo de trigo y maíz. Por su parte, Córdoba y Santa

Fe cumplieron, y siguen cumpliendo actualmente, un papel importante respecto del crecimiento industrial argentino.

Las diferentes olas inmigratorias provenientes de Europa, más que los pueblos originarios y la conquista española, han moldeado el “ser regional” de esta tríada y lo definieron para siempre. Gracias a dichas migraciones es que se forjó, en la provincia de Entre Ríos, un arquetipo tan característico como pintoresco: el gaucho judío, reflejado en la literatura nacional por Alberto Gerchunoff, que huye de la pobreza y las persecuciones de Europa para ser acogido por las tierras fértiles de la pampa húmeda, con promesa de prosperidad.

Cuna de la cultura popular, Santa Fe, Entre Ríos y Córdoba han dado al país artistas de renombre, cuyas actuaciones han trascendido a lo largo y a lo ancho del país. Allí se realizan, año tras año, gran parte de los festivales artísticos y celebraciones populares más

significativas de la Argentina. Asimismo, la región Centro resulta fundamental en cuanto a los aportes históricos, profesionales y técnicos de sus universidades, entre las que se destacan las de Rosario, el Litoral, Entre Ríos y la de Córdoba, epicentro de la Reforma Universitaria de 1918, que en 2012 cumple 400 años, entre otras casas de estudios.

Con una población de 7.741.861<sup>3</sup> habitantes y una superficie total de 377.109 km<sup>2</sup> la región Centro se posiciona hoy decididamente como una de las locomotoras del crecimiento económico del país en los últimos años. Indicadores de desarrollo socioeconómico muy elevados, y en la mayoría de los casos superadores del promedio nacional, revelan que esta región continúa siendo un territorio estratégico para la toma de decisiones a nivel nacional. En este sentido cabe también destacar que la participación en el Producto Interno Bruto (PIB) de la región es el segundo más importante del país: más de un 15% del total, detrás de la provincia y la ciudad de Buenos Aires que, juntas, explican más de la mitad del mismo. Por otro lado, en lo que se refiere a distribución de la riqueza generada, las provincias de la región presentan números comparativamente alentadores. El coeficiente de Gini (índice que mide la distribución del ingreso, siendo 0 perfecta distribución) de la región es de 0,388, ubicándose por debajo del promedio nacional de 0,411<sup>4</sup>. Con respecto a educación y a pobreza la región se encuentra a la vanguardia del país junto con Buenos Aires, aunque hay un notorio contraste en las tres provincias aludidas entre un Norte menos desarrollado y menos poblado, y un Sur que muestra un bienestar generalizado de la población que alberga (ver mapas N° 1 y 2). ■

**La región Centro se posiciona hoy como una de las locomotoras del crecimiento económico del país en los últimos años. En este sentido cabe destacar que la participación en el Producto Interno Bruto (PIB) de la región es el segundo más importante del país: más de un 15% del total, detrás de la provincia y la ciudad de Buenos Aires.**

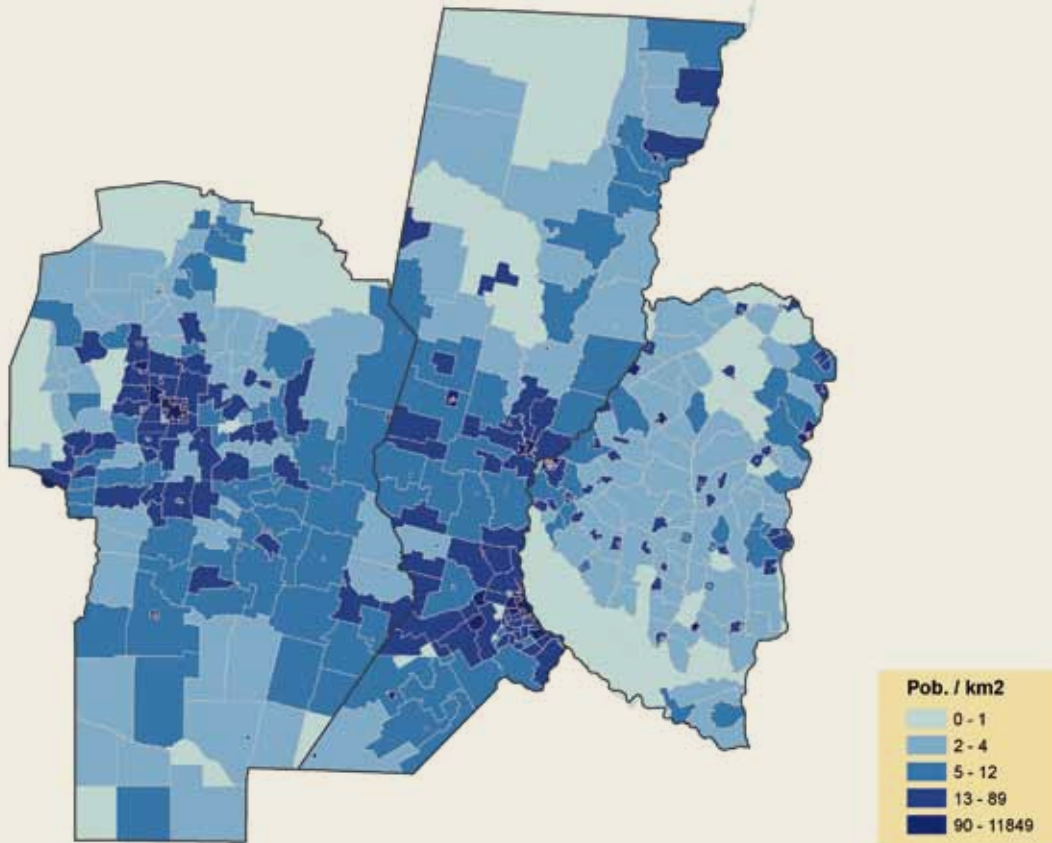
1. La firma del tratado de integración nacional que dio origen a la misma data del año 1998.

2. Ministerio de Economía y Finanzas Públicas. Complejos exportadores provinciales. Anuario 2010.

3. INDEC. Instituto Nacional de Estadísticas y Censos. Censo de Población, Hogares y Vivienda, 2010.

4. INDEC. Instituto Nacional de Estadísticas y Censos. Encuesta Anual de Hogares Urbanos, tercer trimestre de 2010.

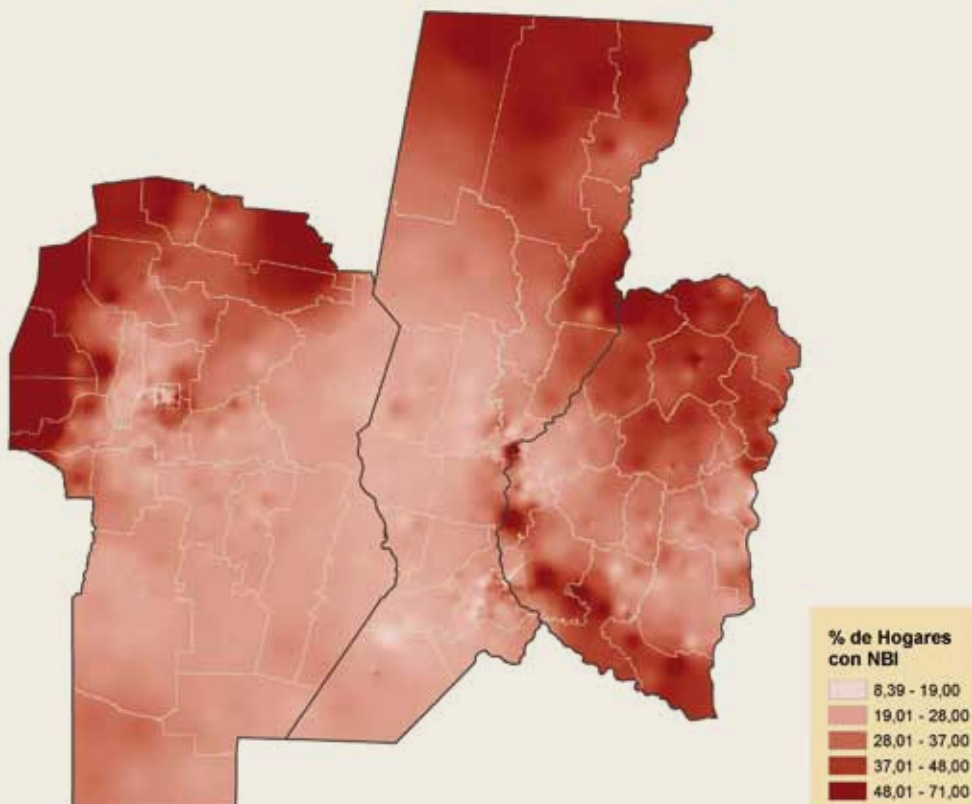
## DENSIDAD DE POBLACIÓN



1

Fuente: Censo Indec, 2001

## HOGARES CON NECESIDADES BÁSICAS INSATISFECHAS



2

Fuente: Censo Indec, 2001

## Industrias Culturales

# ANDO SIN DOCUMENTOS

Las industrias culturales han demostrado en las últimas décadas una participación cada vez mayor en los procesos productivos: generan empleo, agregan valor y, simultáneamente, operan en el plano simbólico de la sociedad.

En general, en Argentina las industrias culturales presentan una condición doblemente concentrada, a nivel económico en pocas empresas y a nivel geográfico en pocos centros urbanos. En la región Centro, las industrias culturales presentan características disímiles según qué provincia se mire. En Entre Ríos, su distribución –al igual que su población–, se manifiesta de acuerdo a un sistema urbano policéntrico. Es decir, tiene un reparto en el territorio menos concentrado y más heterogéneo. Dicho rasgo diferencia a Entre Ríos de las otras dos provincias, donde las capitales concentran la mayor parte de la población (Ver mapa N°1). De modo inverso, Córdoba presenta un alto grado de concentración, donde el 42% de la población vive en la ciudad capital, mientras que la provincia de Santa Fe posee dos grandes aglomerados urbanos: por un lado su capital Santa Fe, con más de medio millón de habitantes, y por otro Rosario, que se erige como la tercera ciudad de la Argentina en cuanto a cantidad de habitantes. Para el caso distintivo que presenta Entre Ríos, podría pensarse que las dos orillas de los ríos Paraná y Uruguay han generado una estructura territorial más diversificada, y que

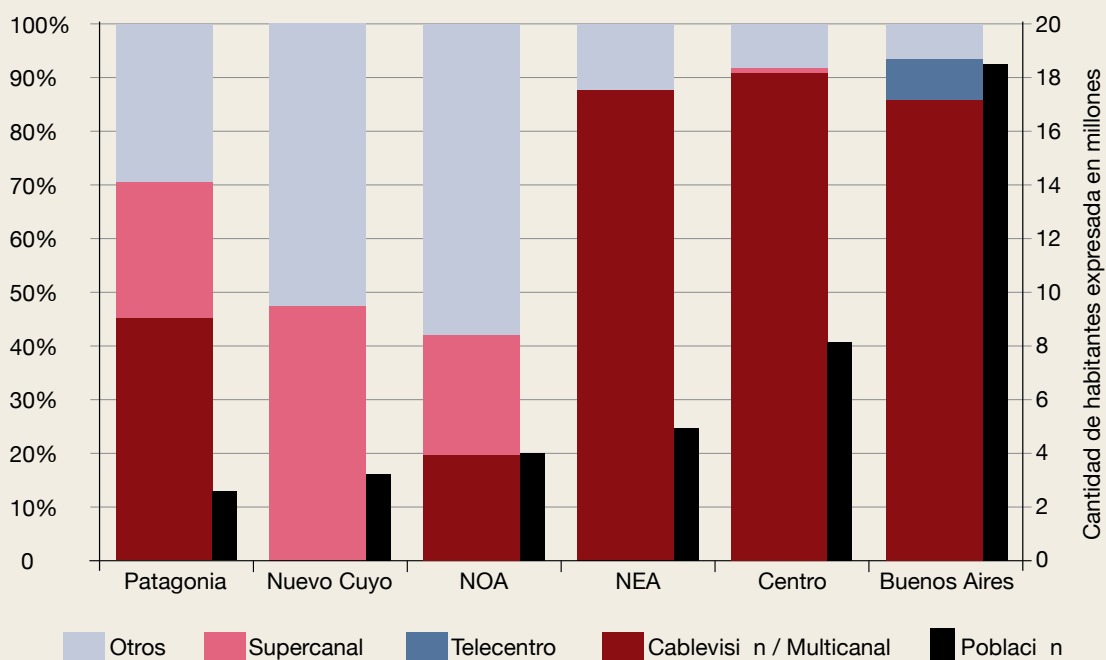
dicha estructura se ve reflejada particularmente en el caso de las industrias culturales.

Sin embargo, más allá de estas diferencias intraregionales, se observa en el caso de la región Centro una implantación espacial de actividades culturales distribuida de manera homogénea (ver mapa N° 3, 5 y 6). En tal sentido, podría decirse que dicho fenómeno no obedece a una especificidad cultural sino más bien al comportamiento económico y poblacional de la pampa húmeda. En efecto, su estructura agraria, menos concentrada que en otras zonas del país, generó históricamente diversos centros de acumulación económica, configurando una densa red de ciudades intermedias y pequeñas localidades. A lo cual se agregó el impacto de la inmigración que se dio a través de colonias agrícolas dando lugar a pequeñas o medianas propiedades que no se distinguían demasiado del tipo de estructura agraria europea.

### Los medios y los intermediarios

En el caso de la distribución de los abonados a las prestadoras de TV por cable de la región, si se compara con otras regiones y se añade el factor poblacional, resulta interesante señalar que no existe una relación entre mayor cantidad de población y mayor competencia en la oferta de dicho servicio. Por el contrario, a medida que aumenta se concentra la otra. Sin contar la provincia de Buenos Aires y la Capital Federal, la región Centro es la que más habitantes posee, casi el doble del NOA. Sin embargo, esta característica no sólo no reduce el nivel de concentración de las prestadoras de cable, sino que parece acentuarlo considerablemente (ver gráfico N° 1). En este sentido, cabe destacar que en la región que nos ocupa la empresa Cablevisión/Multicanal presta servicio a más del 90% del mercado, mientras que el 10% restante se distribuye entre Supercanal, que posee

ABONADOS DE TV PAGA SEGÚN EMPRESA Y CANTIDAD DE HABITANTES POR REGIÓN



1

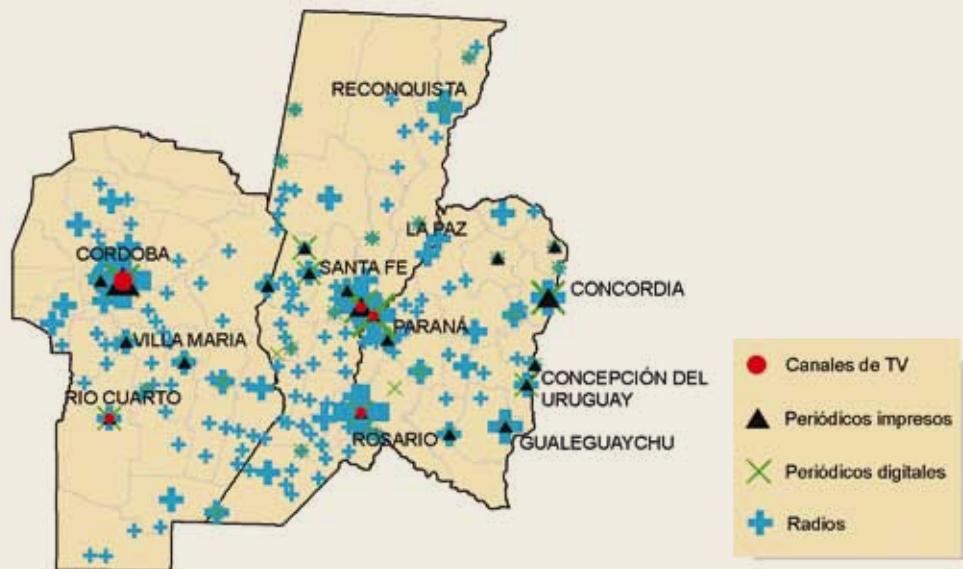
Fuente: Comisión Nacional de Defensa de la Competencia, 2007; INDEC, 2010

una cantidad mínima de abonados (0,17%), y un puñado de pequeñas empresas locales. En tal sentido es posible afirmar que la relación entre la densidad de población y esa elevada concentración del servicio se debe a que la prestadora de TV paga de mayor escala, Cablevisión, aumenta su presencia en las regiones donde hay mayor cantidad de habitantes, y por lo tanto, más personas dispuestas a contratar el servicio.

En el mismo ámbito de la TV, pero en relación con los canales de televisión abierta, es importante destacar algunos rasgos que reproducen el carácter centralista de la televisión argentina,

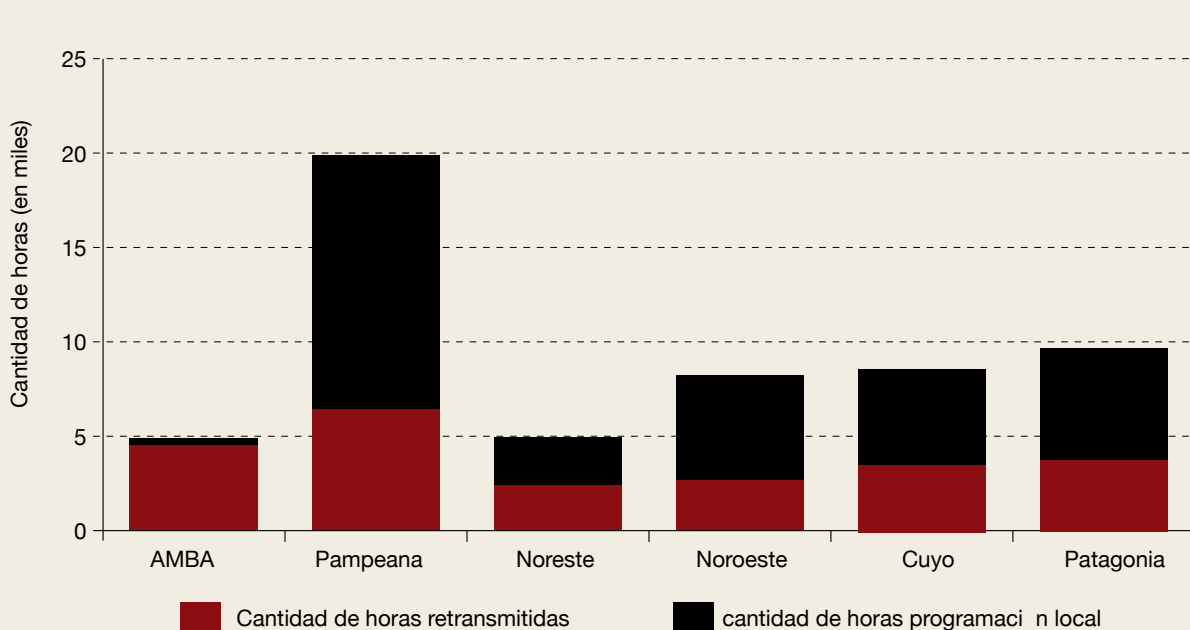
con fuerte epicentro en Buenos Aires. Cuando en la década del sesenta se instalaron más de 20 canales de televisión en todo el país, la producción de contenidos quedó en manos de tres grandes productoras metropolitanas, de capital norteamericano: Proartel/Canal 13, Teleinterior/Canal 11 y Telecenter/Canal 9. De ese modo, se estableció una relación entre los canales de la ciudad de Buenos Aires, las productoras de contenidos y los canales del interior –que se mantuvo con pocos cambios durante cincuenta años-, que implicaba de hecho la formación de cadenas, rompiendo desde el origen toda lógica federal y

## MEDIOS DE COMUNICACIÓN



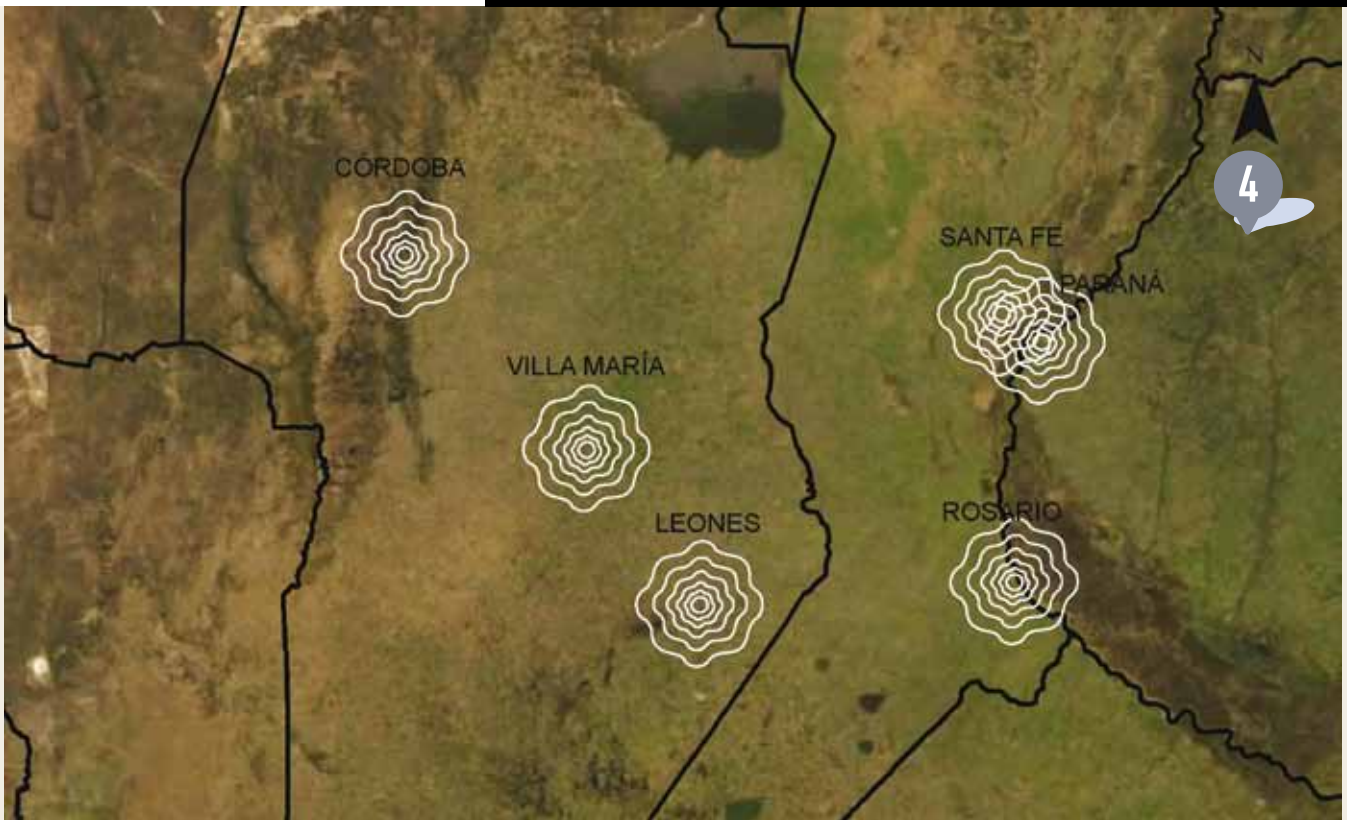
Fuente: SInCA, 2009 y 2010

## TELEVISIÓN ABIERTA - ORIGEN DE LA PROGRAMACIÓN



Fuente: AFSCA e INDEC, 2010





Fuente: Ministerio de Planificación Federal, 2011

antimonopólica. En efecto, desde el origen los canales de televisión de las principales ciudades argentinas tuvieron un alto nivel de retransmisión de contenidos de los canales de cabecera, ubicados en Capital Federal. En la actualidad, la región pampeana<sup>5</sup> aún mantiene un nivel de retransmisión de contenidos metropolitanos que alcanza el 64%. Ahora bien, es interesante señalar que si se observa la suma de horas de programación propia de todos los canales de la región pampeana, se obtiene un agregado más alto que la suma de horas de los canales del Área Metropolitana de Buenos Aires (AMBA) (ver gráfico N° 2). Esto se explica porque en esta región existen 15 canales frente a los 5 de Capital y Gran Buenos Aires, y la suma de las horas de los primeros manifiesta una mayor capacidad frente a la suma de estos últimos. Aunque por separado los canales provinciales no expresan tal fortaleza, se desprende claramente que existe una potencialidad de producción artística y técnica que, asociada, podría generar una televisión con mayor autonomía regional, aunque actualmente se encuentra desperdigada en diferentes lugares y actores no conectados entre sí (ver mapa N° 3). Recién con la nueva ley de servicios de comunicación audiovisual, sancionada en 2009, se establecieron cuotas específicas de producción local que empezarán a demarcar obligaciones en esa dirección.

5. Según la Autoridad de Servicios de Comunicación Audiovisual (AFSCA), la región Pampeana está conformada por las provincias de la región Centro sumando a las provincias de La Pampa y Buenos Aires (sin el Gran Buenos Aires). Si bien esta regionalización difiere de la que se utiliza en el presente trabajo, la cual a su vez proviene de la forma en que se organiza el Consejo Federal de Cultura, creímos adecuado mostrar esta valiosa información que revela el funcionamiento de la TV, siendo que la región Centro es una porción significativa de la región pampeana.

Por último, resulta interesante destacar que la ciudad de Río Cuarto es la única ciudad que, no siendo capital provincial ni tampoco una gran área metropolitana como Rosario, posee un canal de TV abierta.

En cuanto a la cobertura de la Televisión Digital Abierta (TDA), la misma es notoriamente amplia. Casi cuatro millones de personas (3.985.511) se encuentran bajo el área de cobertura de las seis antenas instaladas en distintos centros urbanos de las tres provincias (ver mapa N° 4).

Dicho número representa un 55% por ciento de la población total de la región Centro, siendo ésta una de las coberturas más completas del país. Además, hasta la fecha se han entregado 140.877<sup>6</sup> decodificadores a beneficiarios sociales, sin contar aquellas personas o instituciones que cuentan

con la posibilidad de comprarlo. Estas cifras convierten a la TDA como una potencial competidora de las prestadoras de cable que operan en la región que, como ya dijimos, presentan una estructura concentrada y monopólica.

Por otra parte, y con una implantación más pareja a nivel territorial, la radio ha sido y es, por oposición a la televisión y al cine, el medio de comunicación con más fácil acceso y mejor

**Las 6 antenas de TDA (Televisión Digital Abierta) emplazadas en la región centro, brindan la cobertura más amplia del país, alcanzando potencialmente a 4 millones de personas, lo que representa el 55% del total de la población**

6. Ministerio de Planificación Federal, Televisión Digital Abierta, datos suministrados al SInCA, 2011.

distribuido a lo largo y a lo ancho del país (ver mapa N° 3). En esta región dicha característica se potencia por la inherente homogeneidad territorial que presenta la pampa húmeda.

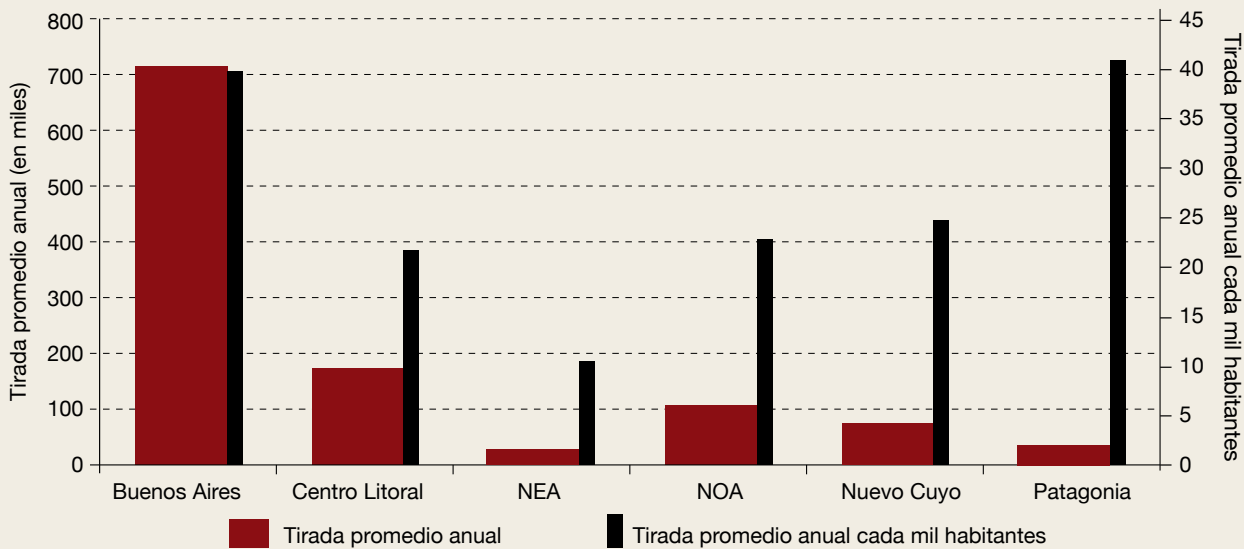
### La región a diario

Respecto a los diarios que se imprimen en Córdoba, Santa Fe y Entre Ríos es posible realizar ciertas reflexiones. Una lectura del gráfico N°3 permite afirmar que la región Centro presenta una tirada promedio de diarios muy elevada comparativamente con otras regiones del país: alcanza los 162.900 ejemplares, erigiéndose como la segunda en el ranking después del tándem que componen Buenos Aires y Capital Federal. Sin embargo, al compararse con la cantidad de habitantes se observa que en las provincias de esta región la tirada promedio anual per cápita es

la segunda más baja del país después del NEA. De esto podría deducirse que, comparativamente, hay una mayor llegada de los diarios de cobertura nacional, posiblemente por la relativa cercanía geográfica y social de esta región con el AMBA. En tal sentido, se concluye que los habitantes de la región Centro consumen más diarios de alcance nacional en detrimento de los diarios locales comparativamente con otras regiones.

**La tirada promedio de diarios en Córdoba, Santa Fe y Entre Ríos es de 162.900 ejemplares por día, ubicándose en segundo lugar a nivel nacional, después de la provincia y la Ciudad de Buenos Aires**

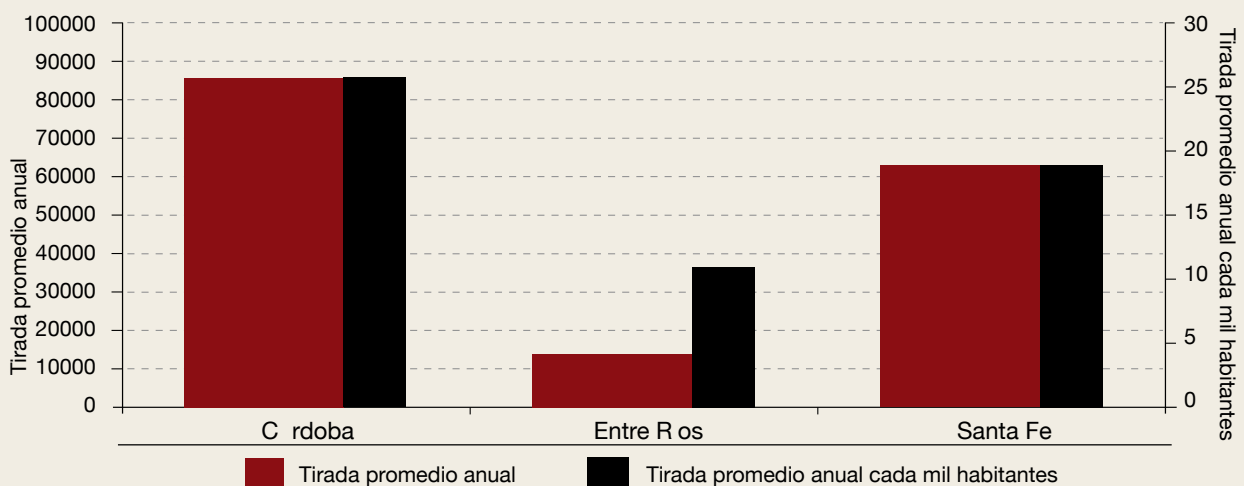
## TIRADA PROMEDIO ANUAL Y CADA MIL HABITANTES SEGÚN REGIÓN



3

Fuente: IVC, 2009 e INDEC, 2010

## TIRADA PROMEDIO ANUAL Y CADA MIL HABITANTES SEGÚN PROVINCIA



4

Fuente: IVC, 2009

En un análisis hacia el interior de la región Centro respecto de la tirada promedio de diarios (ver gráfico N° 4) podemos observar que Entre Ríos posee la menor producción de diarios impresos de la región, tanto en niveles absolutos como por habitante, y le sigue bastante más arriba en ambos indicadores Santa Fe. Por su parte, Córdoba presenta la mayor producción promedio neta, con una tirada de 85.700 ejemplares, así como también por habitante. Al analizar la distribución de los periódicos impresos en la región, se puede notar la existencia de varios diarios por fuera de las grandes ciudades. En el caso de Entre Ríos, se observa un equilibrio entre las dos orillas, destacándose la existencia de tres periódicos impresos en la ciudad de Concordia. En Santa Fe, más allá de las dos principales ciudades ya mencionadas, se destaca la concentración de periódicos en la llamada cuenca lechera, zona de pequeños y medianos productores agropecuarios e industriales, mientras que en la provincia de Córdoba, las principales ciudades tienen todas su periódico local: Río Cuarto, Villa María, Carlos Paz, por mencionar sólo algunos casos (ver mapa N° 3).

**En los últimos años se ha registrado una fuerte proliferación de periódicos digitales, que llegan a casi 80 en la región, destacándose la provincia de Entre Ríos, con más de 40.**

Asimismo, cabe destacar que se observa una gran proliferación de portales informativos, particularmente en Entre Ríos (44) y en Santa Fe (25). Nuevamente en las provincias cuya estructura territorial es más homogénea, surgen sitios informativos cuya agenda generalmente refleja el quehacer local. Considerándolos como competencia y/o complementos de la prensa en papel (muchos diarios impresos también tienen su portal web) su apa-

rición acompañó el ritmo de expansión de las conexiones de Internet en la región. En tal sentido, cabe destacar que, a pesar de ya tener un piso alto de conexiones residenciales en 2001, comparativamente con otras áreas del territorio nacional, la región Centro experimentó en nueve años un crecimiento de más del 400% (ver mapa N°7).

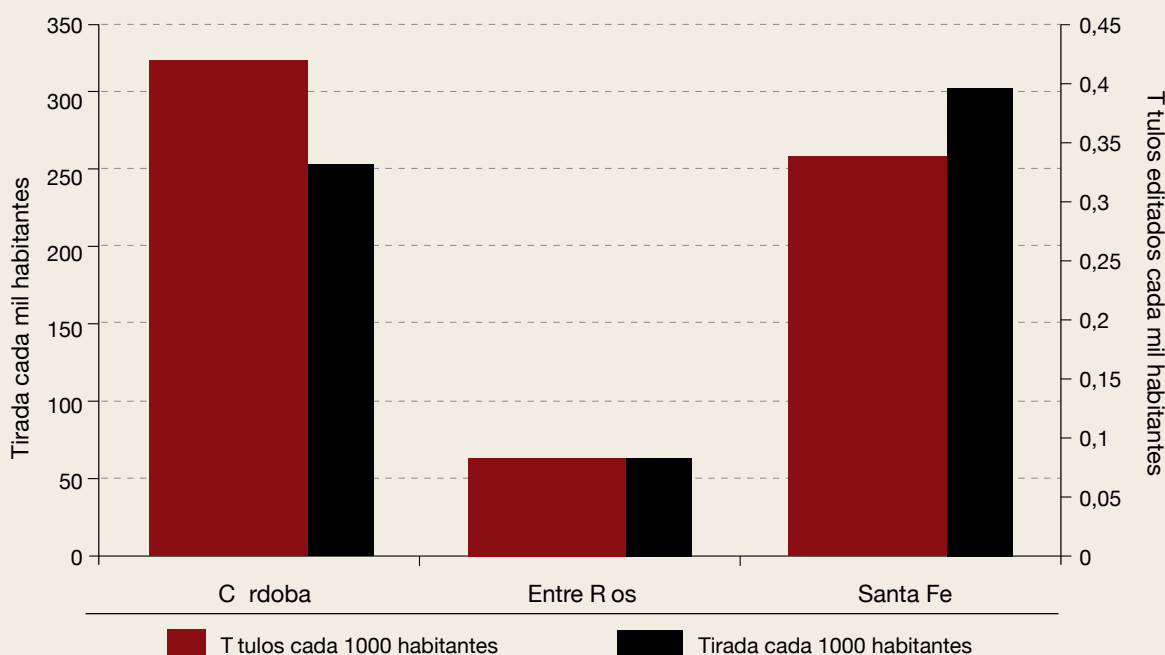
**Libros por tres**

El análisis del sector del libro revela un movimiento editorial alto, si bien lejos de la región metropolitana, es la segunda región del país con mayor nivel de edición y producción en cuanto a títulos y tirada. En efecto, la región Centro alcanza el total de 2.610 títulos y 1.966.142 ejemplares para el año 2011, superando ampliamente a la región que la sigue (el NOA). Se destacan los centros editoriales de Córdoba y Rosario, seguido por el tándem Santa Fe – Paraná. Esta última gran urbe interprovincial se destaca también por la concentración de bibliotecas especializadas, ligadas al quehacer universitario que reporta la variada oferta educativa del tercer nivel que existe en ambas capitales (ver Mapa N° 5).

**El sector editorial regional ocupa el segundo lugar a nivel nacional, con más de 2.600 títulos y casi 2 millones de ejemplares anuales. Córdoba es la provincia con mayor cantidad de títulos editados (más de 1.400) y Santa Fe es la que más ejemplares produce (1 millón).**

La presencia de varias universidades nacionales, provinciales y privadas en la región, impulsa la producción editorial y el consumo de libros en las ciudades donde se ubican y en las zonas aledañas. Por ejemplo, la editorial de la Universidad

### TÍTULOS EDITADOS Y TIRADA CADA MIL HABITANTES POR PROVINCIA



5

Fuente: CAL, 2010

Nacional del Litoral, en Santa Fe, editó durante 2011 un total de 455 títulos, lo que significa más de un 40% del total de la provincia.

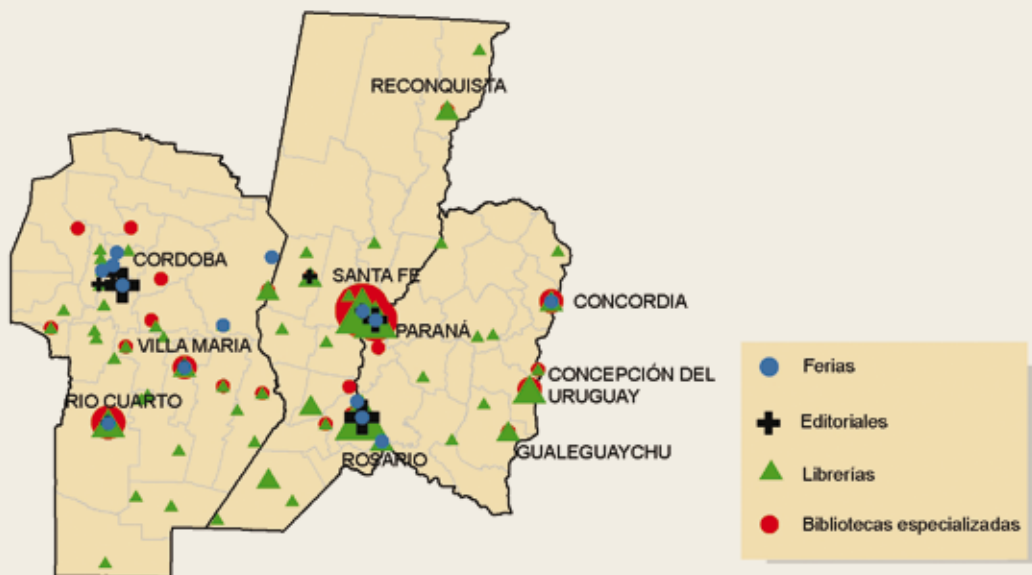
La producción editorial comparada entre provincias, arroja un nivel de edición de títulos y producción de tirada per cápita similar entre Córdoba y Santa Fe y más bajo en el caso de Entre Ríos (ver gráfico N° 5). La provincia de Entre Ríos a través de su editorial estatal y sus políticas de estímulo realiza una eficaz labor de promoción de escritores entrerrianos que sin embargo no le permite alcanzar el nivel de producción comercial e industrial de las grandes metrópolis regionales, Córdoba y Rosario. La

evidencia empírica, al menos en el caso argentino, permite establecer una relación directa entre la magnitud urbana y la escala de producción editorial, verificándose un alto nivel de concentración productivo y de empresas en el AMBA. Múltiples factores explican este esquema de aglomeración editorial: la cercanía de mercado y su poder adquisitivo y cultural, la disponibilidad en magnitud de recursos humanos y logísticos, etc. A escala regional el nivel de concentración se replica en los aglomerados urbanos más grandes que son precisamente Córdoba y Rosario.

**La implantación geográfica de las casi 300 librerías muestra una distribución dispersa desde la costa del río Uruguay hasta la las altas cumbres cordobesas. No obstante, se observa un déficit en la zona norte de las tres provincias, que presentan menos desarrollo y menor población.**

## SECTOR LIBRO

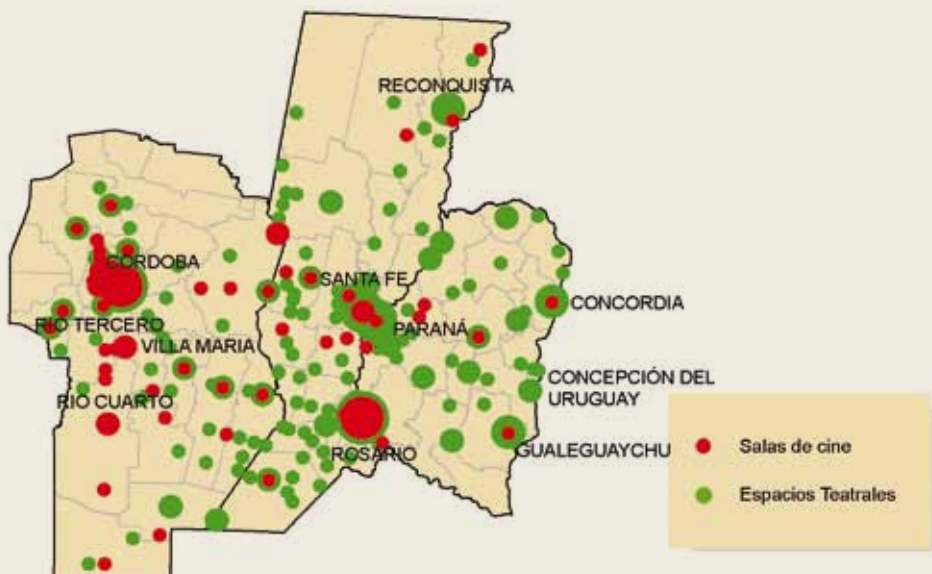
5



Fuente: SInCA, 2009 y 2010

## ESPACIOS DE EXHIBICIÓN CULTURAL

6



Fuente: SInCA, 2009 y 2010



Por otro lado, se observa que el consumo y promoción del libro y la lectura se da en todos los rincones de la región. La implantación geográfica de librerías exhibe un patrón disperso en muchas localidades desde la costa del río Uruguay hasta las altas cumbres cordobesas y traslasierra. Se observa un déficit en las zonas menos desarrolladas y pobladas: las zonas nortes de cada provincia y el oeste cordobés.

Las ferias del libro también tienen una ubicación dispersa, particularmente están muy diseminadas en la provincia de Córdoba. Llama la atención un agrupamiento en el valle de Punilla, posiblemente ligada la realización de estos eventos feriales al potencial de atracción turística de la zona.

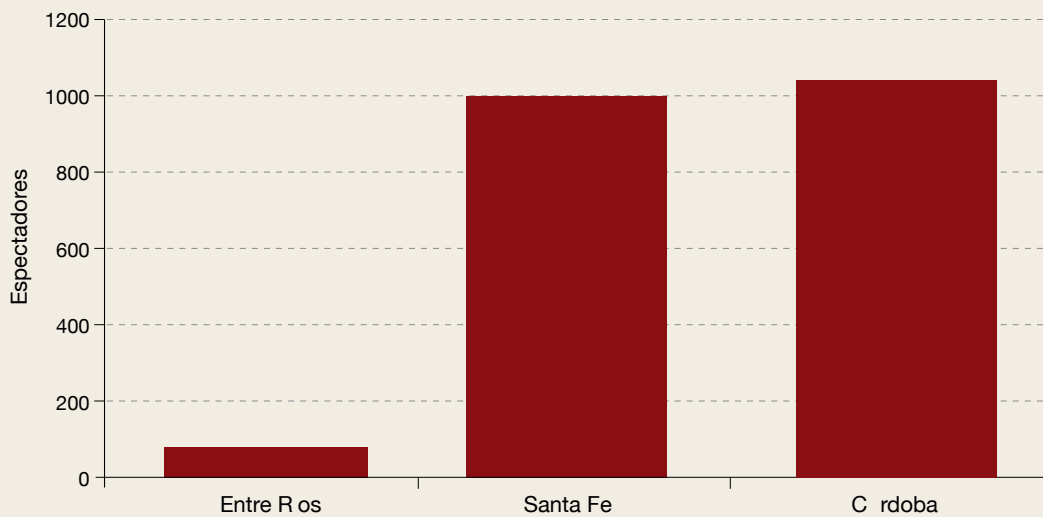
### Entre pantallas y escenarios

Las salas teatrales y los cines, espacios de difusión cultural por excelencia, tienen una extensa cobertura en todas las provincias de la región.

A diferencia de lo que sucede en otras zonas del país, su implantación geográfica es sustancialmente amplia y homogénea. Por fuera de las grandes capitales y ciudades principales, se observa una mayor intensidad de aglomeración de estos espacios en la zona núcleo, es decir, en el área interprovincial

**Las 240 salas de teatro de las tres provincias se distribuyen a lo largo del territorio, destacándose Rosario con 80 salas, lo que constituye el 33% del total regional.**

### CANTIDAD DE ESPECTADORES POR CADA 1.000 HABITANTES



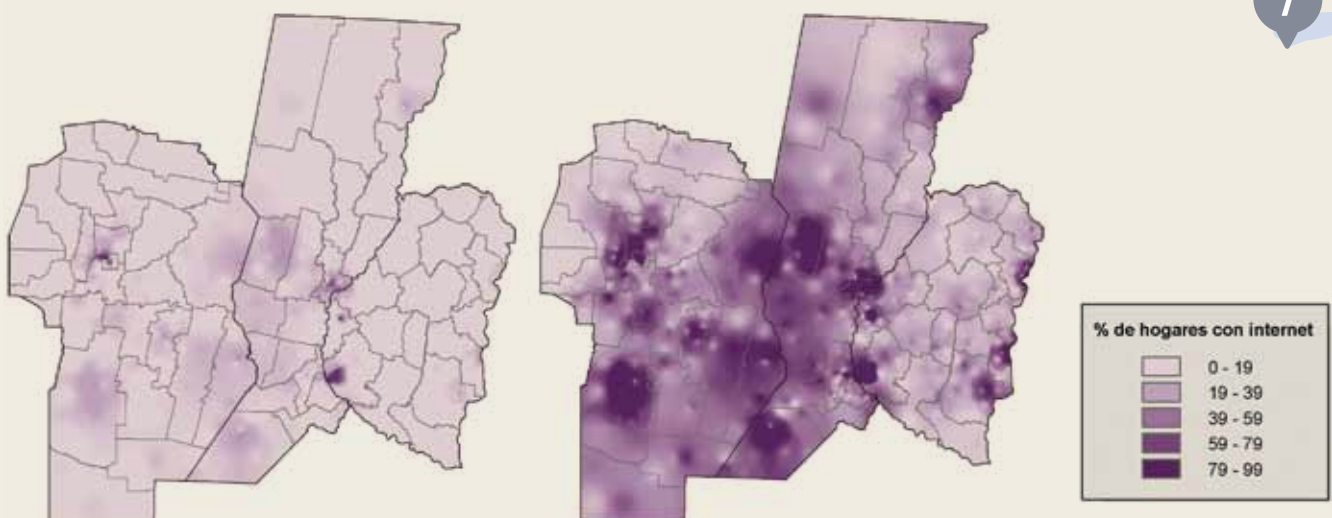
6

Fuente: INCAA, 2010

### CRECIMIENTO PORCENTUAL DE CONEXIONES DE INTERNET RESIDENCIALES (2001-2010)

% DE CONEXIONES 2001

% DE CONEXIONES 2010



7

Fuente: Censo Indec, 2001 y Encuesta de Proveedores del servicio de acceso a internet, INDEC, Dic. 2010

que abarca el sur de Santa Fe y sureste de Córdoba. También se observa una destacada concentración en la cuenca lechera de las mismas provincias, un poco más al norte. Aún así se observan gran cantidad de salas de cine y de teatro en zonas más

**La provincia de Córdoba lidera el ranking de espectadores de cine, con 3.587.288 entradas vendidas en 2010.**

distribución de salas de cine sobre un eje que recorre la provincia de norte a sur pasando por la capital provincial. En este caso, la infraestructura cultural existente está asociada también al movimiento turístico de los valles de Calamuchita y Punilla, centros de atracción turística a nivel nacional e internacional. En este sentido, la ciudad de Carlos Paz se destaca por su emblemática producción teatral comercial durante los meses de verano. En Santa Fe se observa gran cantidad de salas teatrales que marca la importancia de la actividad en la provincia, promovida también por un importante sector de teatreros independientes.

La cantidad de espectadores de cine brinda la posibilidad de analizar un aspecto del consumo cultural en cada provincia. Durante el año 2010 la provincia de Córdoba lideró el ranking de espectadores totales con 3.587.288, le siguió Santa Fe con 3.311.281 y por último la provincia de Entre Ríos, que mostró un

**Al tener una oferta menor de salas de cine en su ciudad, los paranaenses producen un movimiento hacia la vecina ciudad de Santa Fe. A la vez, ambas ciudades generan numerosos procesos de integración social y cultural entre artistas, productores, consumidores y emprendedores culturales, y comparten circuitos culturales en música, teatro y diseño independiente.**

nivel de espectadores por habitante bastante inferior al promedio de la región (ver gráfico N° 6). En esta última provincia, particularmente en su capital y ciudad más poblada, Paraná, la inexistencia de complejos de cine multipantallas explicaría el bajo nivel de asistencia. Asimismo, un dato no menor es que la cercanía con la ciudad de Santa Fe, ciudad que sí posee numerosas pantallas comerciales, produce un movimiento de atracción periódico de espectadores paranaenses. Se puede afirmar al respecto que la cercanía de ambas ciudades promueve numerosos procesos de integración social y cultural entre artistas, productores, consumidores y emprendedores culturales. Es posible advertir, además, que Paraná y Santa Fe comparten circuitos culturales en música, teatro y diseño independiente. Por su parte, Córdoba, como ya se apuntó, recibe gran cantidad de espectadores de otras jurisdicciones por el intenso movimiento turístico (ver mapa N° 6). ■

desfavorecidas y menos pobladas como son el norte santafesino, Traslasierra en Córdoba y el interior entrerriano (ver mapa N° 6). En la provincia de Córdoba se evidencia una particular

La cultura popular y comunitaria reviste un carácter sumamente diverso y heterogéneo: chamamé, candombe, tango, folklore, cumbia, quarteto y el rock, son algunos de los géneros cuyos artistas locales han llegado a ocupar el tope de los récords de ventas a nivel nacional.

En tal sentido, por su masividad, estas expresiones están claramente vinculadas al desarrollo de las industrias culturales y no podrían separarse de este fenómeno ya que, por el contrario, le dan fundamento. La masificación de algunos géneros musicales locales produce una conexión interesante entre el *mainstream* cultural y las tradiciones folclóricas y populares, profundamente arraigadas en la población. En este sentido, el quarteto cordobés, la cumbia santafesina y el chamamé de Entre Ríos son ejemplos destacados de cómo contenidos fuertemente locales alcanzan el primer plano nacional. Esta diversidad y heterogeneidad musical también se expresa en la gran cantidad de fiestas, festivales y celebraciones populares que tienen lugar en la región. Muchas de ellas muy difundidas y concurridas, reflejan principalmente el aspecto artístico musical como en el célebre caso de los festivales de Cosquín. Córdoba, Santa Fe y Entre Ríos componen la región con mayor cantidad de este tipo de eventos, con 822 fiestas y festivales. El mapa N° 8 nos permite observar una cobertura geográfica más amplia y homogénea que la que se verificaba, por ejemplo, en cuanto a distribución de industrias culturales.

El análisis según el tipo de fiesta, festival o celebración también aporta otra mirada sobre este tipo de eventos. El gráfico N°7 revela que la mayoría de los eventos son religiosos, principalmente católicos. Este número refleja la gran cantidad de fiestas patronales, que si bien no tienen el impacto y concurrencia de un festival masivo, son parte del entramado cultural de cada localidad.

La desagregación de las fiestas y festivales según su tipo revela que en Córdoba la proporción de festividades religiosas sube abruptamente mientras que en Santa Fe son mayoría pero con un número bastante similar al de eventos relacionados con la producción: 45 y 28% respectivamente. Por su parte, Entre Ríos se distingue por tener una mayoría de fiestas de tipo artística, productiva y cívica-histórica, en partes similares, relegando al penúltimo lugar a las de origen religioso. El peso de las celebraciones productivas y de tipo cívico-históricas tiene ancla-

**Con 820 fiestas y festivales, las provincias de Córdoba, Santa Fe y Entre Ríos componen la región con mayor cantidad de celebraciones populares. En particular, se destaca Córdoba con 520 fiestas, y festivales musicales como Cosquín de masiva concurrencia.**

je en que, por un lado, Entre Ríos siempre fue y sigue siendo una importante proveedora de producción agropecuaria y, por otro, en que dicha provincia fue el escenario de diversos acontecimientos ligados al federalismo y a la organización nacional,

**En Córdoba, las festividades religiosas son mayoría, mientras que en Santa Fe comparten un número bastante similar al de eventos relacionados con la producción agropecuaria: 45 y 28%, respectivamente. Por su parte, Entre Ríos se distingue por tener una mayoría de fiestas de tipo artística, productiva y cívica-histórica.**

que se observa. Múltiples organizaciones que llevan a cabo proyectos culturales se extienden por toda la región, aún en zonas postergadas como el norte santafesino y cordobés, generando proyectos de inclusión y desarrollo cultural allí donde

como la firma de la Constitución en 1853 o la batalla de Caseros un año antes.

Respecto de Córdoba, se puede decir que un aspecto medular en la constitución de la identidad de esta provincia ha sido la importancia que ha tenido desde la época colonial el aporte cultural católico, particularmente el jesuítico.

Otro aspecto que demuestra la fortaleza de la cultura popular de la región Centro es el grado de organización comunitaria

más se necesitan. Las bibliotecas populares, centros culturales por excelencia, también exhiben una localización dispersa, aún en mayor medida que en el caso de las organizaciones culturales (ver mapa N° 9).

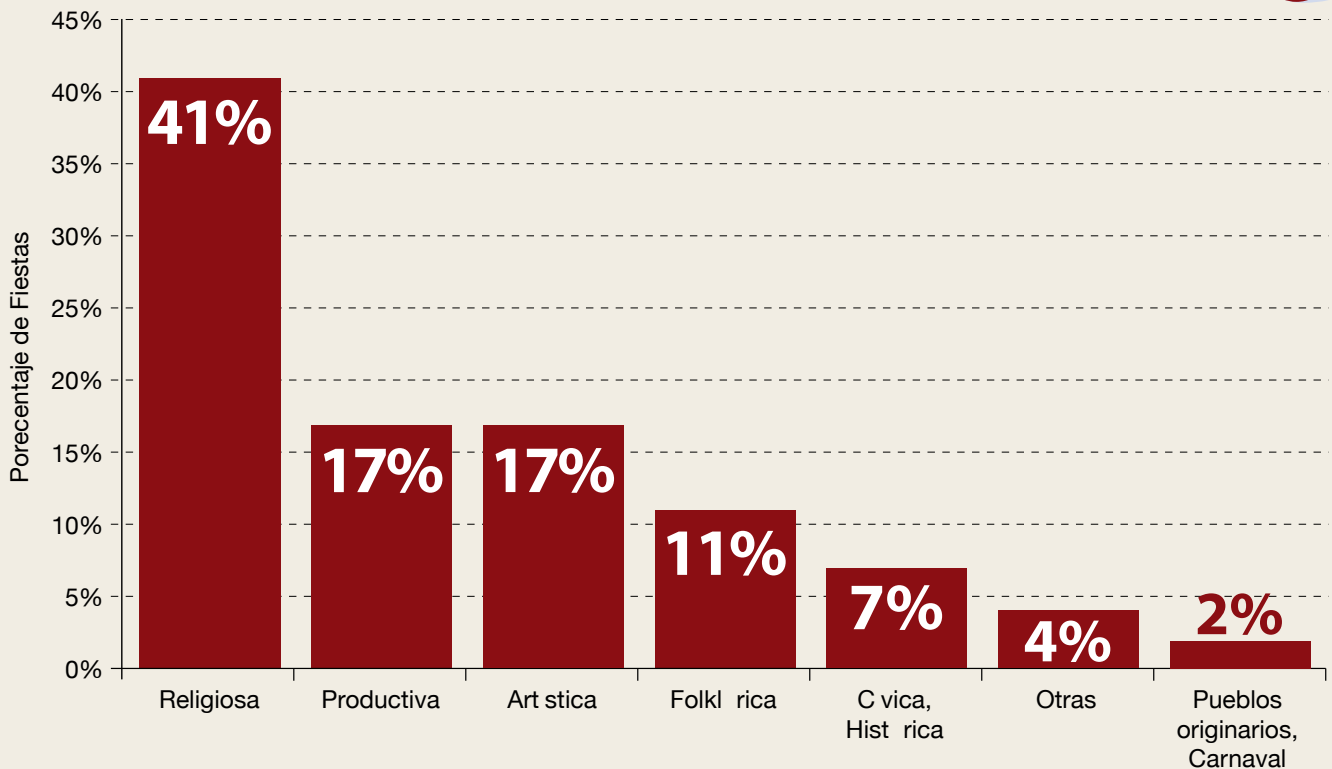
En este caso puede observarse nuevamente el contraste entre la distribución de librerías (ver Mapa N°5), signada por un criterio de mercado, frente a la distribución de bibliotecas populares que se localizan también en zonas despobladas o con escasa capacidad adquisitiva y niveles educativos no tan elevados.

En resumen, observando los indicadores de cultura popular y comunitaria, es posible afirmar que la región posee una gran variedad y cantidad de celebraciones de distinto origen, sirviendo las mismas como testimonio de su rica historia cultural. Además, la distribución de asociaciones de la cultura y de bibliotecas populares provee de una importante red que afirma fuertes lazos culturales de solidaridad. ■

**En la región centro hay casi 500 bibliotecas populares, la mitad de las cuales están en la provincia de Santa Fe, siendo uno de los espacios culturales con mayor presencia en zonas postergadas y despobladas.**

## FIESTAS SEGÚN TIPO

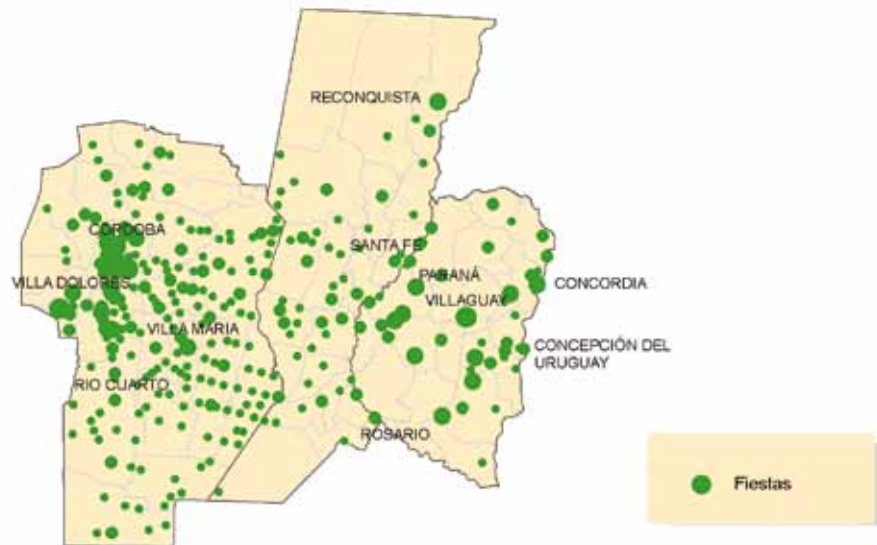
7



Fuente: SInCA, 2010

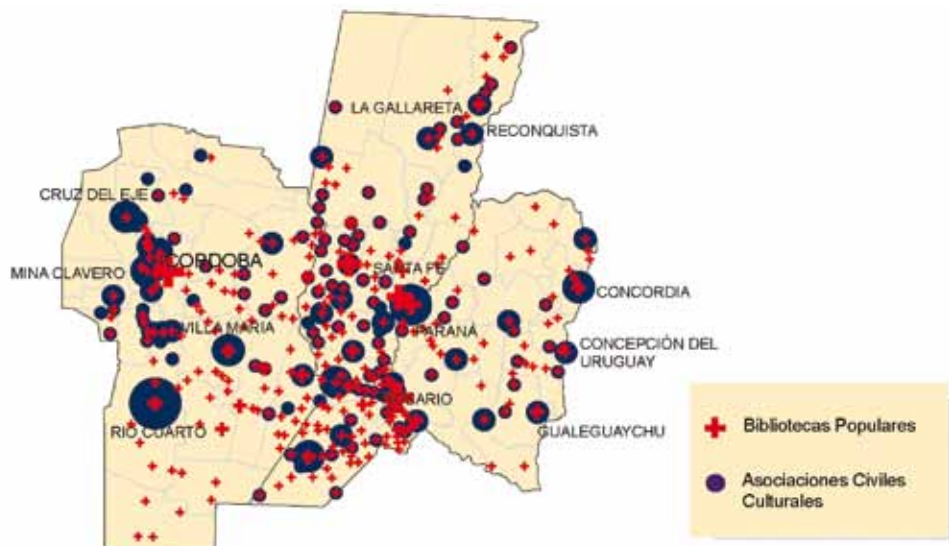
## FIESTAS Y CELEBRACIONES POPULARES

8



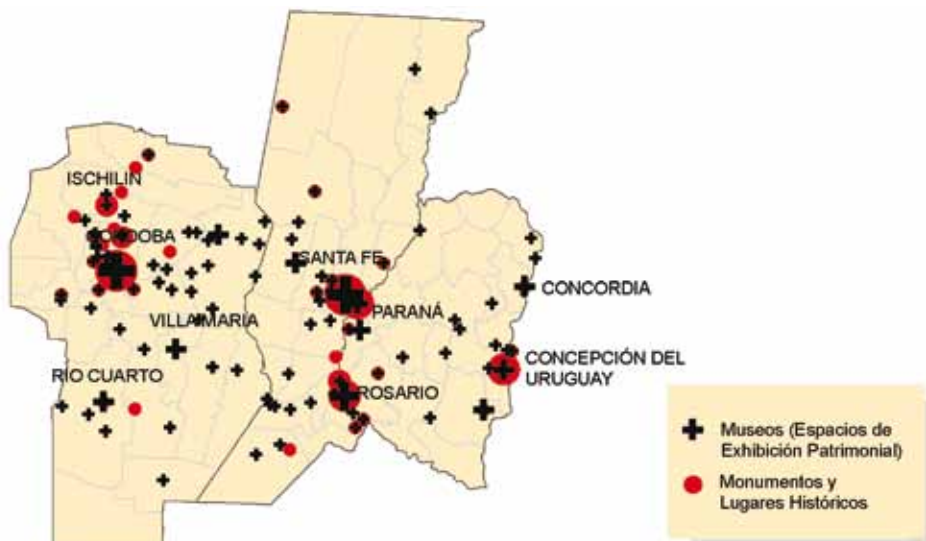
## TERCER SECTOR

9



## PATRIMONIO Y MUSEOS

10



Fuente: SInCA, 2009 y 2010



# LIGA DE LOS PUEBLOS LIBRES

Pensar qué valores se rememoran, qué sucesos y personalidades se difunden en museos, monumentos y lugares históricos pueda dar una pauta del modo en que la región centro construye sus perfiles.

Mientras que los cordobeses otorgan a la conquista española una impronta fundacional y le atribuyen a ese momento histórico la conformación de ciertos rasgos de identidad que se proyectan hasta la actualidad, santafesinos y entrerrianos, en cambio, vinculan los orígenes de su identidad principalmente con las luchas por la independencia y los procesos inmigratorios europeos iniciados durante el siglo XIX, a tal punto de reconocerse como una suerte de europeos lejos de su tierra. Córdoba se percibe más vinculada a ciertos valores tradicionales del NOA: el resultado de la combinación entre la herencia hispánica,

el legado de los pueblos originarios y la cultura traída por la inmigración europea. Para Santa Fe y Entre Ríos, por el contrario, los pueblos originarios y la conquista forman parte de una protohistoria. Para estos, el punto de partida está marcado por la independencia y las inmigraciones europeas posteriores, que implican un momento fundacional en términos culturales, más en consonancia con los rasgos culturales de la provincia de Buenos Aires. A diferencia de los cordobeses, que manifiestan una

**De los 193 museos existentes en la región, el 67% está vinculado con aspectos de la historia nacional, lo cual revela la centralidad de estas provincias en las luchas por la independencia y el proceso inmigratorio de fines del siglo XIX.**

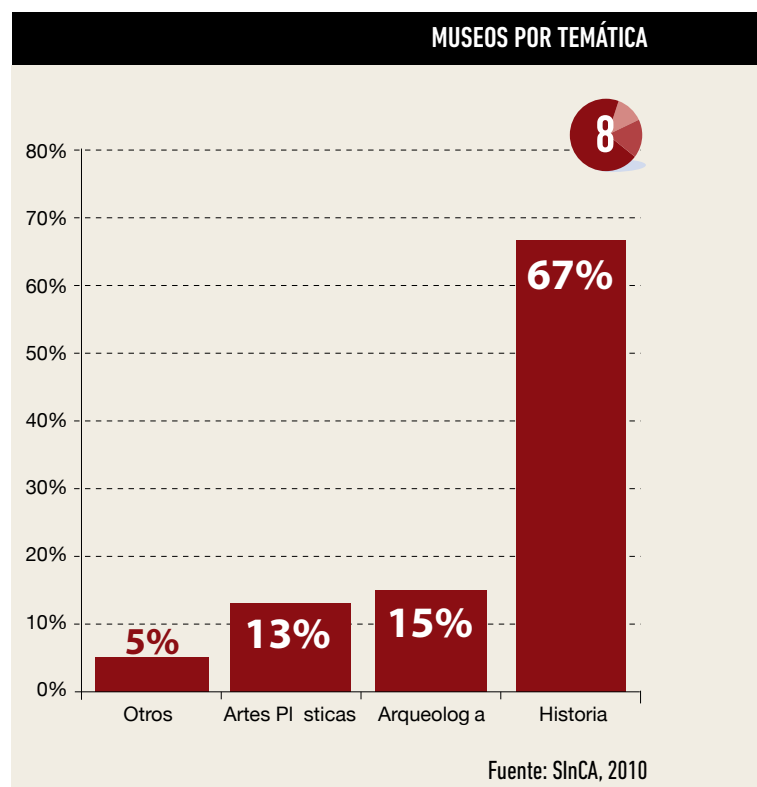
identidad fuerte y definida, los habitantes del resto de la región se muestran con una vocación que valora positivamente la variedad de orígenes y diferencias, caracterizada como una zona amplia de colectividades, un espejo en donde se refleja un anhelo receptor e integrador de la Argentina.

La cuestión patrimonial reviste una gran importancia desde el punto de vista histórico: el 67 % de sus museos resguardan objetos y testimonios relacionados con aspectos históricos, mientras que solamente el 15 % con objetos arqueológicos (ver gráfico N° 8). Estos valores sitúan a esta región entre las que valoran más positivamente su pasado y herencia cultural más reciente, en contraste con lo que sucede, por ejemplo, en el NOA, adonde los museos que preservan piezas arqueológicas más que duplica los valores de la región que nos ocupa. Se puede suponer que este hecho se debe al escaso peso que tienen los pueblos originarios en la región Centro.

La clasificación de sus monumentos y lugares históricos a nivel regional arroja una mayoría de sitios religiosos, más específicamente vinculados a la Iglesia Católica, que alcanza un 36%, lo

cual coincide con lo que se observaba respecto a fiestas, festivales y celebraciones. Sin embargo, muy cerca le siguen los monumentos y lugares ligados a la formación del Estado argentino con un 30%, lo que distingue a la región de otras como el NOA o el NEA en donde hay una clara predominancia de los vinculados al catolicismo.

Córdoba se diferencia en este aspecto de las otras dos provincias. El conjunto patrimonial de sitios jesuíticos, muchos de ellos declarados patrimonio de la humanidad por la Unesco, generan una valorización cultural del pasado diferente a la de Santa Fe y Entre Ríos. Este hecho explica que en la provincia mediterránea sean proporcionalmente más aquellos sitios relacionados con lo religioso. Tanto Santa Fe como Entre Ríos acumulan una gran proporción de monumentos y lugares históricos relacionados con la formación del Estado argentino. Si bien en ambos casos la cuestión de las autonomías provinciales y el federalismo son importantes en cuanto a su valorización patrimonial, en Santa Fe se le adiciona fuertemente la cuestión de la independencia (en Rosario se sitúa el emblemático monumento a la bandera) mientras en Entre Ríos tienen fuerte presencia los lugares históricos vinculados a las figuras de Ramírez y Urquiza, la firma de la Constitución Nacional y el gobierno de la Confederación Argentina. Esto no significa



que Córdoba no tenga sitios relacionados con la formación del Estado, ya que aquí también ocupan una proporción importante (19%). En este sentido, se debe recordar que las tres provincias fueron, a lo largo de la historia, las que más decididamente se opusieron a la centralidad porteña, formando parte de la llamada Liga de los Pueblos Libres, liderada por Artigas, allá por 1815.

El análisis de la cartografía destaca intensos puntos de concentración de sitios históricos y museos en las capitales provinciales y en la ciudad de Rosario, revelando la centralidad de estas ciudades en el proceso de independencia e institucionalización de los respectivos Estados (ver mapa N° 10). En Entre Ríos se

## Conclusión

# FORTALEZA, DIVERSIDAD Y AUTONOMÍA

**Llama la atención la gran cantidad de sitios declarados como monumentos o lugares históricos que, formando un camino continuo desde la ciudad de Córdoba hacia el norte, marcan lo que antiguamente constituía el camino real hacia el Alto Perú, lo cual explica la importancia estratégica de la provincia durante la época colonial.**

destaca también la costa del Uruguay, particularmente las ciudades de Concepción y San José, desde donde Urquiza decidiera los destinos de la provincia y la Confederación Argentina durante varios años. En el caso de Córdoba, se observan focos de valoración y resguardo del patrimonio mucho más dispersos a lo largo y ancho del territorio. Esto se da ya que dichos puntos, relacionados con el apogeo colonial, expresan elementos de una ruralidad ligada al poder jesuita y político del período. Un elemento que llama la atención es la gran cantidad de sitios declarados como monumentos o lugares históricos que, formando un camino continuo desde la ciudad de Córdoba hacia el norte, marcan lo que antiguamente constituía el camino real hacia el Alto Perú (ver mapa N°10). Se puede entender este hecho teniendo en cuenta la importancia estratégica

de la provincia durante la época colonial debido a su ubicación en el territorio nacional.

En resumen, las tres provincias poseen un patrimonio cultural diverso que cristaliza acabadamente su particular historia político-cultural, y el papel decisivo que cumplieron en las diferentes etapas históricas de la Argentina. Además de la construcción de una identidad propia, la preservación de los símbolos de una región constituye un gran atractivo para turistas, emprendedores e investigadores. ■

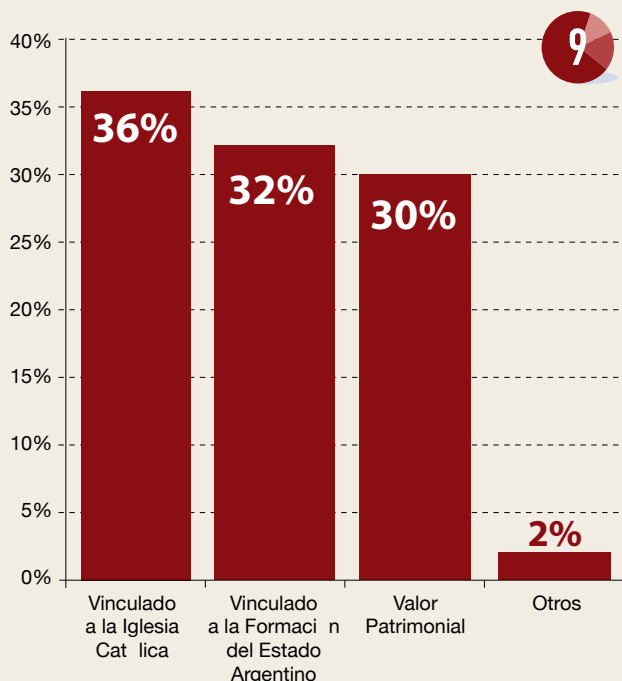
Tanto Córdoba como Santa Fe y Entre Ríos se configuraron históricamente como las provincias con mayor autonomía respecto de la región metropolitana. Esa capacidad se ha traducido en una fortaleza que les ha permitido esquemas de desarrollo diferenciados. Las industrias culturales, por su parte, presentan un panorama de implantación y desarrollo con una importancia superior a la mayoría de las regiones del país, y componen polos estratégicos de impacto nacional. Si Entre Ríos ofrece en la distribución de industrias culturales un carácter policéntrico, Córdoba y Santa Fe manifiestan un alto grado de concentración en tres grandes aglomerados urbanos: Córdoba capital, Rosario y Santa Fe. En este sentido, la región comparte la problemática de una alta concentración de servicios culturales como el cable, donde una empresa controla más del 90% del mercado. En cuanto al tipo de programación que la TV local ofrece, es interesante señalar que la suma de horas de programación propia permite cierta competencia con los contenidos de origen metropolitano, lo cual expresa una potencialidad de producción que, asociada, podría generar una televisión con mayor autonomía regional.

Comparativamente con otras regiones, los habitantes de la región Centro consumen más diarios de alcance nacional en detrimento de los diarios locales. Sin embargo, si se pone la mirada en el interior de las provincias se observa una distribución más homogénea, cuyas agendas generalmente reflejan el quehacer local. Las librerías se encuentran mayormente afincadas en las grandes capitales y ciudades principales y, por fuera de éstas, se observa una mayor intensidad de aglomeración en la zona núcleo, es decir, el área interprovincial que abarca el sur de Santa Fe y sureste de Córdoba. Por otra parte, la masificación de la música de fuerte arraigo local produce una conexión interesante entre las tradiciones folclóricas y populares y el *mainstream* cultural, alcanzando el primer plano nacional.

En comparación con otras regiones, que divergen en la existencia de industrias culturales o de fuertes contenidos patrimoniales, la región Centro presenta una amalgama heterogénea de ambas matrices. Asimismo posee una gran variedad y cantidad de fiestas y festivales de distinto origen, y la distribución de sus asociaciones culturales y bibliotecas populares provee de una importante red que afirma fuertes lazos sociales. Mientras Córdoba se destaca por su patrimonialismo colonial y religioso, Santa Fe y Entre Ríos presentan una gran proporción de monumentos y lugares históricos relacionados con la formación del Estado argentino.

En suma, es notable la participación de la región en todos los aspectos de la cultura argentina, así como resulta necesario apuntar su carácter estratégico para la conformación de modelos de desarrollo cultural autónomos, de fuerte proyección nacional. ■

## MONUMENTOS Y LUGARES HISTÓRICOS POR TEMÁTICA



Fuente: SInCA, 2009



